



EN

DE

# Quick Installation Guide

**Network Video Recorder,  
PoE, H.265, HDMI, VGA,  
SATA, w/o HDD**

**INR-18N040005A**

**INR-28N080005A**

**INR-28N320005A**

Learn more about eneo IN series  
on our YouTube channel.



# Table of Contents

- Components.....5**
- Description .....6**
- Connection Diagram.....6
- HDD Installation .....8
- Startup Wizard.....8
  - Start wizard .....8
  - Network Configuration.....9
  - Date/Time .....10
  - IP Camera .....12
  - Disk.....14
  - Resolution.....14
  - Mobile .....15
  - Summary.....15
- Live View Screen Overview.....16
- Remote Access via Web Client.....16
  - Login to Web Client.....17
  - Notice for Windows 8 and Windows 10 Users: .....17
  - Remote Live View on Mobile Devices.....18
- Further information ..... 19**
  - OPEN SOURCE SOFTWARE LICENSE INFORMATION..... 19

## Safety instructions

**EN**

### General safety instructions

- Before switching on and operating the system, first read this safety advice and the operating instructions.
- Keep the operating instructions in a safe place for later use.
- Installation, commissioning and maintenance of the system may only be carried out by authorised individuals and in accordance with the installation instructions - ensuring that all applicable standards and guidelines are followed.
- Protect the devices from water penetration and humidity, since these can cause lasting damage.
- Should moisture nevertheless enter the system, under no circumstance switch on the devices under these conditions, instead send them for examination to an authorised specialist workshop.
- The system must never be used outside of the technical specifications, since this can destroy it.
- The device must be protected from excesses of heat, dust, humidity and vibration.
- When separating the system from the voltage supply, only ever use the plug to pull out the cable. Never pull directly on the cable itself.
- Lay the connecting cables carefully and check that they are not mechanically stressed, kinked or damaged and that no humidity can penetrate into them.
- In the event of a malfunction, please inform your supplier.
- Maintenance and repairs may only be carried out by authorised specialist personnel.
- The system must be isolated from the power supply before opening the housing.
- The device may only be opened by qualified service personnel. Unauthorised access invalidates any warranty claim.
- Connection cables should always be exchanged through Videor E. Hartig GmbH.
- Use only original spare parts and accessories from Videor E. Hartig GmbH.
- The housing should only be cleaned using a mild domestic cleaning agent. Never use solvents or petrol as these can permanently damage the surface.
- During installation, it is essential to ensure that the seals provided are correctly installed and that they are not displaced during installation. Damaged seals must not be installed and will invalidate any warranty.
- The installer is responsible for the maintenance of the enclosure as per the technical data, e.g. by sealing the cable outlets with silicone.
- Wire end ferrules should be used when shortening the flexible connection cables.
- The devices may only be operated in the temperature range indicated in the data sheet and within the defined air humidity range.

### Product - Specific Safety Instructions

- The camera may never be pointed directly at the Sun with the aperture open (this will destroy the sensor).
- It is unavoidable that during manufacture and to a certain extent during later use, humidity will be present in the ambient air within the device's housing. In the event of large temperature fluctuations, this humidity may condense inside the housing.
- To avoid this condensation inside the very tightly sealed housing, the manufacturer has inserted silica gel sachets in the housing of the various camera types.
- It is however a physical given, that these silica gel bags will reach saturation after a certain amount of time. They should therefore be replaced with new silica gel sachets.
- During installation, it is essential to ensure that the seals provided are correctly installed and that they are not displaced during installation. Damaged seals must not be installed and will invalidate any warranty.
- A multipolar, easily accessible isolation device should be installed in the proximity of the IR Spotlight, in order to disconnect the device from the power supply for service work.
- The earth connection must be made according to the low impedance requirement of DIN VDE 0100.
- Subsequent painting of the equipment surface can impair the function.
- Any warranty claim is invalidated by subsequent painting.
- A safety margin of > 1m from the spotlight must be maintained when viewing directly into the IR Spotlight in a darkened environment.
- Do not look directly at invisible LED radiation using optical instruments (e.g. a reading glass, magnifying glass or microscope), since this can endanger the eyes, LED Class 1M.
- Operation of the IR spotlight with a defective cover or during repair is prohibited.

### Class A device note

This is a Class A device. This device can cause malfunctions in the living area; in such an event, the operator may need to take appropriate measures to compensate for these.

### WEEE (Waste Electrical & Electronic Equipment)

Correct Disposal of This Product (Applicable in the European Union and other European countries with separate collection systems).



This marking shown on the product or its literature, indicates that it should not be disposed with other household wastes at the end of its working life. To prevent possible harm to the environment or human health from uncontrolled waste disposal, please separate this from other types of wastes and recycle it responsibly to promote the sustainable reuse of material resources. Household users should contact either the retailer where they purchased this product, or their local government office, for details of where and how they can take this item for environmentally safe recycling. Business users should contact their supplier and check the terms and conditions of the purchase contract. This product should not be mixed with other commercial wastes for disposal.

## Graphical symbols

Please pay attention to the safety instructions, and carefully read through this instruction guide before initial operation.



Important points of warning are marked with a caution symbol.



Important points of advice are marked with a notice symbol.

## Components

This system comes with the following components;

- NVR
- Installation Guide
- DC adapter & power cord
- Mouse

## Description

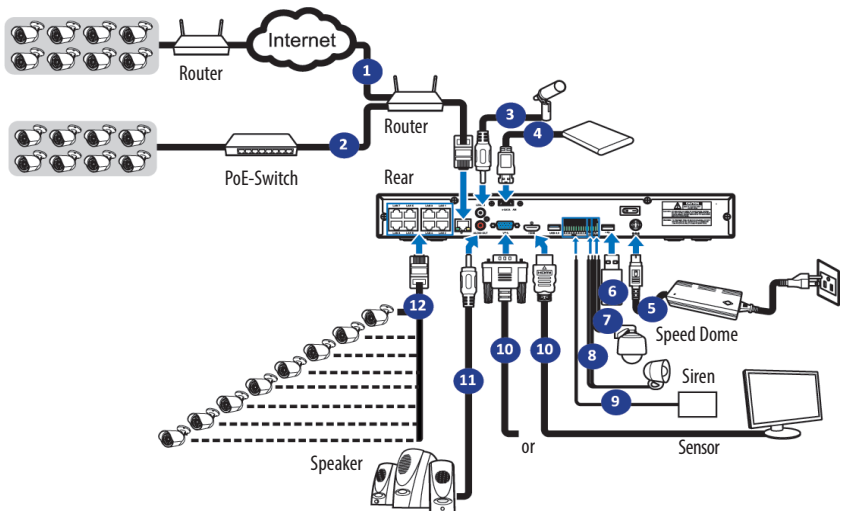


### CAUTION:

The first time you run the NVR, you will be required to set your password immediately in order to protect your privacy.

Please be sure to record your username and password and save them in a secure place. If you forget your password, you will be unable to login the system, please contact your reseller to reset the password.

## Connection Diagram



1. You can connect to other IP cameras remotely over the Internet.
2. Connect a CAT.5E or higher RJ45 Ethernet cable for local connectivity. You can connect to other IP cameras through your local network.
3. Two-way voice conversation with the remote PC.
4. Connect an external hard disk drive to backup files stored on the NVR.
5. Connect the included power cable (48V/2A, 4-Pin DIN connector).
6. Use the USB flash disk for backup, camera, or system upgrade.
7. Connect a RS-485 device such as speed dome camera.

8. Connect an external alarm output device such as siren.
9. Connect external alarm sensors.
10. Connect the video output of the NVR to the TV or monitor via HDMI or VGA connection.
11. Connect speakers if you want to listen to the live audio sound or audio playback from the NVR.
12. Connect the PoE IP cameras. It may take up to 1 minute for the cameras to start transmitting video to the NVR.

**i** **Notice:** Above diagram is for reference only. The practical connection may be different depending on the NVR you purchased.

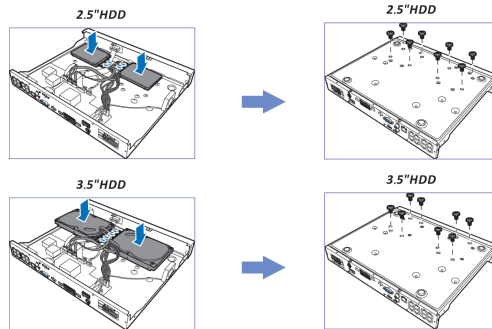
## HDD Installation

This NVR supports two 3.5" or 2.5" SATA hard disk drives.



### CAUTION:

DO NOT install or remove the hard disk drive while the device power is turned ON..



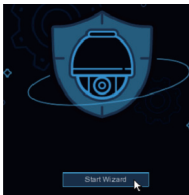
1. Connect the data and power cables to the two hard disk drives and place the hard disk drives on the NVR case.
2. Carefully flip the NVR case and secure the hard disk drives to the NVR with the eight (8) screws.

## Startup Wizard

Wizard setting menu includes: start wizard page, Network, Network Configuration, Date/Time, IPC Setup, Disk, Resolution , Mobile and Summary.

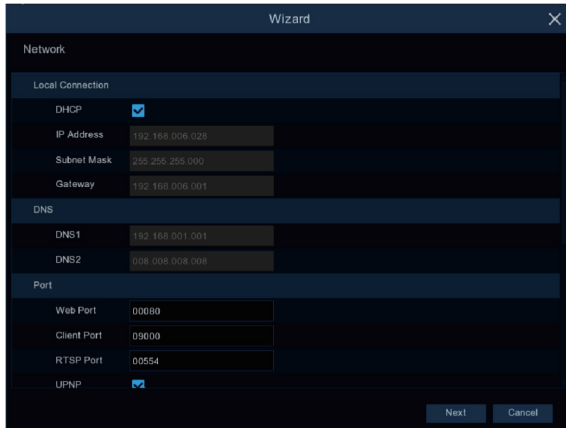
### Start wizard

Click the Start Wizard to proceed to the next step.





## Network Configuration



EN

If you connect to a router allows to use DHCP, please check the **DHCP** box. The router will assign automatically all the network parameters for your NVR. Unless the network is manually addressed below parameters:

**IP Address:** The IP address identifies the NVR in the network. It consists of four groups of numbers between 0 to 255, separated by periods. For example, "192.168.001.100".

**Subnet Mask:** Subnet mask is a network parameter which defines a range of IP addresses that can be used in a network. If IP address is like a street where you live then subnet mask is like a neighborhood. The subnet address also consists of four groups of numbers, separated by periods. For example, "255.255.000.000".

**Gateway:** This address allows the NVR to access the Internet. The format of the Gateway address is the same as the IP Address. For example, "192.168.001.001".

**DNS1/DNS2:** DNS1 is the primary DNS server and DNS2 is a backup DNS server. Usually should be enough just to enter the DNS1 server address.

### Port

**Web Port:** This is the port that you will use to log in remotely to the NVR (e.g. using the Web Client). If the default port 80 is already taken by other applications, please change it.

**Client Port:** This is the port that the NVR will use to send information through (e.g. using the mobile app). If the default port 9000 is already taken by other applications, please change it.

**RTSP Port:** This is the port that the NVR will be allowed to transmit real-time streaming to other device (e.g. using a streaming Media player).


**UPnP:** If you want to log in remotely to the NVR using Web Client, you need to complete the port forwarding in your router. Enable this option if your router supports the UPnP. In this case, you do not need to configure manually port forwarding on your router. If your router does not support UPnP, make sure the port forwarding is completed manually in your router.

## Date/Time

This menu allows you to configure the Date, Time, Date Format, Time Format, Time Zone, NTP and DST.

### Date and Time

Click on the calendar icon to set the current system date.



Date and Time	NTP	DST
Date		
Time		
Date Format		
Time Format		
Time Zone		

**Date:** Click on the calendar icon to set the system date.

**Time:** Click to set the system time.

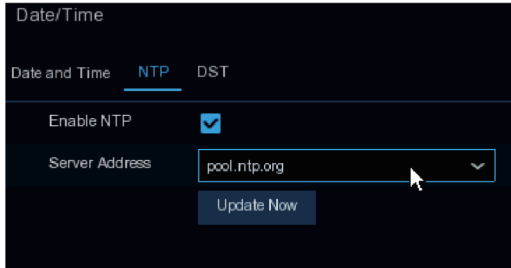
**Date Format:** Choose from the dropdown menu to set preferred date format.

**Time Format:** Choose time format between 24Hour and 12Hour.

**Time Zone:** Set the correct time zone.

## NTP

NTP stands for Network Time Protocol. This feature allows you to synchronize the date and time automatically on the NVR over Internet. Therefore, the NVR needs to be connected to the Internet.



Check the “**NTP**” box, and select the NTP server.

## DST

DST stands for Daylight Savings Time.



**DST:** Enable if Daylight Saving Time (DST) is observed in your region

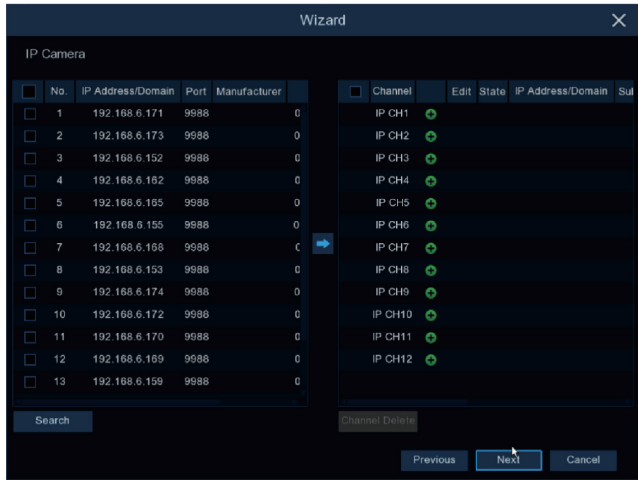
**Time Offset:** Select the amount of time to offset for DST

**Time Mode:** Choose to set the daylight saving time in weeks or in days

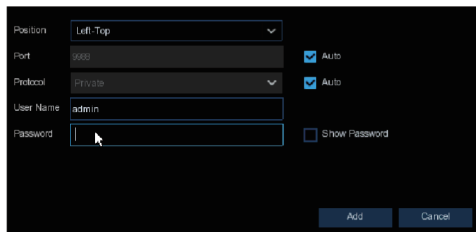
**Start Time/End Time:** Set the start time and end time for daylight saving

## IP Camera

This menu allows you to add IP cameras to the NVR



Click **Search** to search IP cameras in the same network. Choose the IP camera(s) you want to add, and then click → icon to add to the NVR.



Enter the camera's user name & password to add the camera(s).

You can also click + button to add individual IP camera to a single channel.

Add IP Camera
✕

No.	IP Address/Domain	Port	Manufacturer	Device Type	MAC Address	Software Version
1	192.168.1.151	9988		IP Camera	B7-91-06-21-D9-1F	
2	192.168.1.152	9988		IP Camera	02-18-09-3B-A7-BB	
3	192.168.1.153	9988		IP Camera	E1-A1-66-94-46-B9	
4	192.168.1.154	9988		IP Camera	CF-C1-11-5A-CA-7A	
5	192.168.1.155	9988		IP Camera	B3-5B-52-54-0B-1D	
6	192.168.1.156	9988		IP Camera	6B-EC-57-ED-06-19	
7	192.168.1.157	9988		IP Camera	74-E4-95-CE-40-D3	
8	192.168.1.158	9988		IP Camera	E0-56-51-B3-6E-58	
9	192.168.1.159	9988		IP Camera	63-7A-76-1A-59-95	
10	192.168.1.160	9988		IP Camera	05-DA-0A-16-EA-CA	

IP Address/Domain:

Alias:

Position:

Port:

Protocol:

User Name:

Password:   Show Password

Bind channel:

Click **Search** button to search IP cameras, and then click one of the IP camera in the device list.

**IP Address/Domain:** IP address or domain name of the IP camera

**Alias:** Name of the IP camera

**Position:** Position to display the camera name on the screen.

**Port:** Port of the IP camera

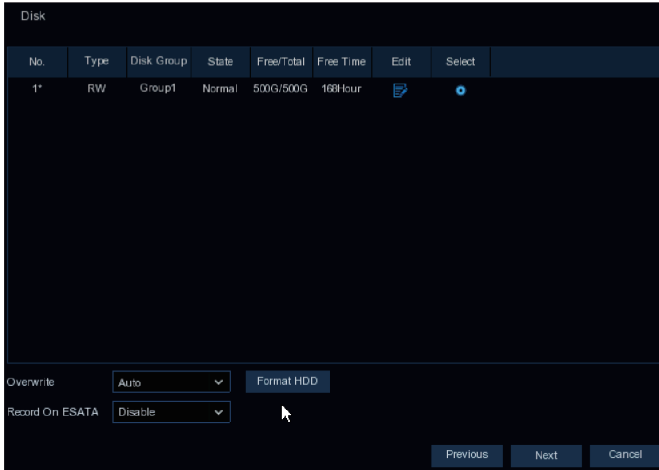
**Protocol:** Choose the protocol of the IP camera from the dropdown menu

**User Name:** User Name of the IP camera

**Password:** Password of the IP camera

**Bind channel:** Choose a channel of the NVR you want to attach to.

## Disk



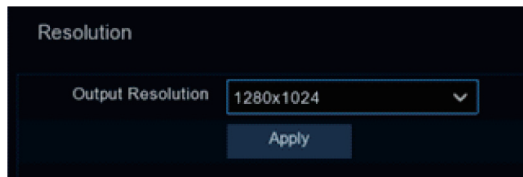
If the HDD is installed in the NVR for the first time, it must be formatted. Select the HDD and then click **Format HDD** button to format the HDD.

**Overwrite:** Use this option to overwrite the old recordings on the HDD when the HDD is full. For example, if you choose the option 7 days then only the last 7 days recordings are kept on the HDD. To prevent overwriting any old recordings, select Disable. If you have disabled this function, please check the HDD status regularly, to make sure the HDD is not full.

**Record On ESATA:** If your NVR comes with an e-SATA port on the rear panel, you can enable to record the video to e-SATA HDD.

## Resolution

Choose an output resolution matches to your monitor. The NVR supports to adjust the output resolution automatically to match the best resolution of your monitor when the system is starting up.



## Mobile

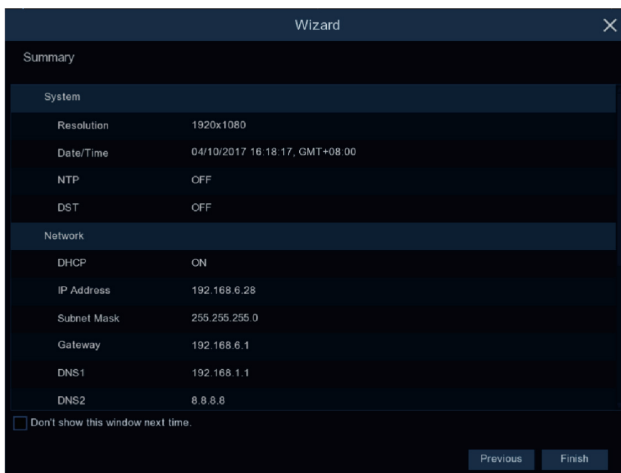
If your NVR come with a P2P ID, you can scan the QR code with your mobile app to view the NVR remotely.



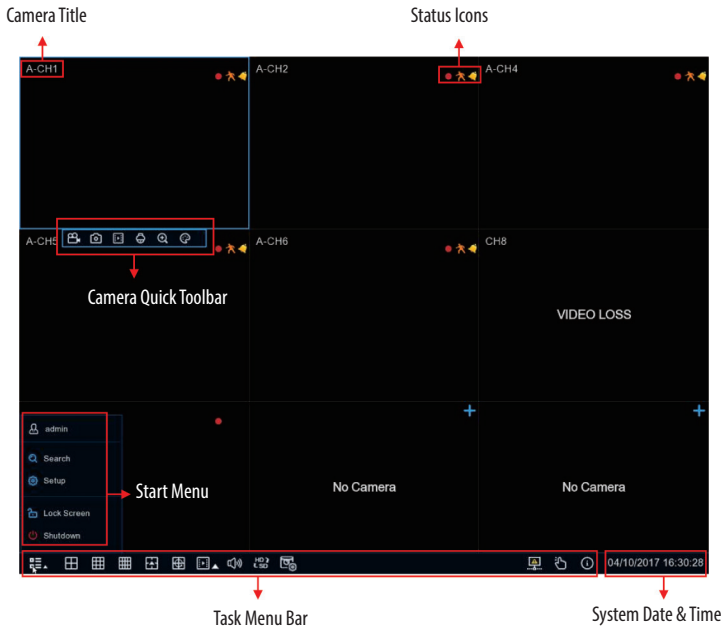
## Summary

You can check the system summary information you had set in the start wizard and finish the wizard.

Tick **“Don't show this window next time”** if you don't want to display Start Wizard when system reboot next time. Click **Finish** button to save & exit.



## Live View Screen Overview



	This indicates that the NVR is currently recording.
	This icon appears when the camera has detected motion.
	The icon indicates that the external I/O alarm device is triggered.
	This icon indicates that the HDD is in error to work.
	This icon indicates the HDD is unformatted.
	This icon indicates the HDD is full.
	This icon indicates the HDD is read-only.

**No Camera:** IP camera is disconnected.

**Decoding Failed:** The NVR doesn't support this kind of IP camera compression standard, please change to H.264 compression standard.

Click to open **Quick Add** menu to add IP camera.

Click to edit current IP camera.

## Remote Access via Web Client

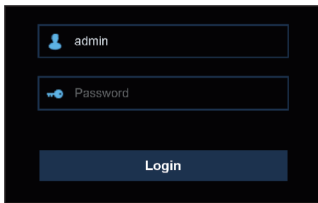
Use the Web Client to remotely access your NVR at anytime via a PC. Before you access the Web Client, you need to ensure that the network settings of the NVR are configured



properly. The most convenient and easiest way is if you have set the NVR a static IP address . It means you only need to open the web browser on your PC and type in the static IP address you have set on the NVR. However, if the IP address of the NVR is assigned by a DHCP server , then it means that each time you reboot the NVR, the IP address changes. In this case, ask if your ISP can provide you a static IP address. If not, then configure the DDNS service. Also, please make sure the UPnP is configured in the NVR and router, or the manual port forwarding is completed in the router.

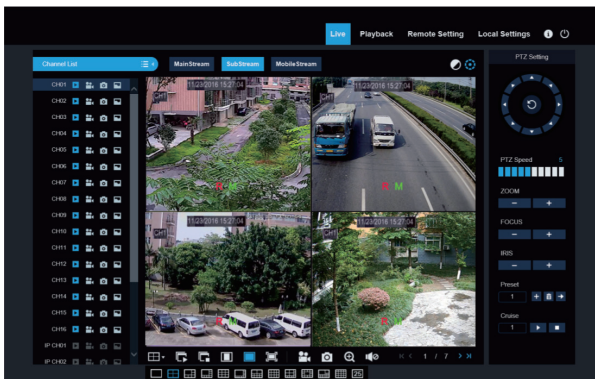
You will need to install the plug-in if this is the first time you connect to your NVR via IE.

### Login to Web Client



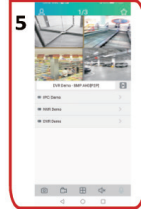
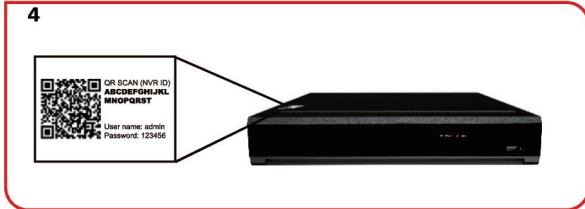
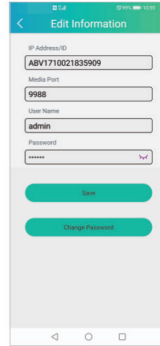
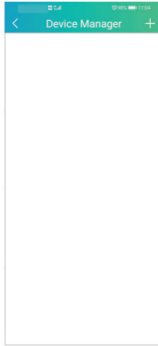
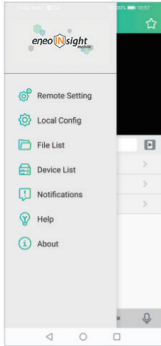
### Notice for Windows 8 and Windows10 Users:

1. If you are running Windows 8 or Windows10,you will have to right click on Internet Explorer from the start menu and select "Run as administrator".
2. After successful Login to the Web Viewer,the system will enter into live display interface and connect to audio/video feed automatically.



## Remote Live View on Mobile Devices

1. Open the App Store (iOS) or Play Store (Android).
2. Search for and install eneoNsightmobile application.
3. Open eneoNsightmobile application.
4. Go to Device. Click + to add new device. Scan QR code under NVR / DVR box. Then input client port, user name and password, and then click "Save" to log into the NVR.
5. Live View



## Further information

**i** **Notice:** Please download the latest version of our new Management Software **eneo Center** from the eneo website: [www.eneo-security.com](http://www.eneo-security.com).

Make sure to always upgrade to the latest firmware version available from the eneo website at [www.eneo-security.com](http://www.eneo-security.com) to receive the latest functionality for your product.

The manual, and other software tools are available on the eneo website at [www.eneo-security.com](http://www.eneo-security.com).

Information on compatible video management software solutions can be found in the category **Software** at [www.eneo-security.com](http://www.eneo-security.com).

## OPEN SOURCE SOFTWARE LICENSE INFORMATION

The software components provided with eneo products may contain copyrighted software that is licensed under various open source software licenses. For detailed information about the contained open source software packages, the used package versions, license information and complete license terms, please refer to...

- the open source information included in your products user interface,
- the product detail pages on the eneo website ([www.eneo-security.com](http://www.eneo-security.com)),
- the eneo download portal (<https://datacloud.videor.com/s/eneodownloadportal>). In case that previous link is broken, the latest link to the eneo download portal can be found on the respective eneo product page at [www.eneo-security.com](http://www.eneo-security.com).
- the download package of your firmware. The complete open source software license information of your product is included in the corresponding software download package that can be found in our download portal.

If you are missing any information, please contact [opensource@eneo-security.com](mailto:opensource@eneo-security.com), we will of course be happy to provide you with the missing information and will also make the missing information available to the public.

If you want to get access to the open source components (source codes) used in our products, please contact [opensource@eneo-security.com](mailto:opensource@eneo-security.com).

## Inhalt

<b>Komponenten .....</b>	<b>23</b>
<b>Beschreibung .....</b>	<b>24</b>
Anschlusschema .....	24
HDD-Installation .....	26
Startup-Assistent .....	26
Start-Assistent .....	26
Netzwerk-Konfiguration .....	27
Datum/Uhrzeit .....	28
IP-Kamera .....	30
Festplatte .....	32
Auflösung .....	32
Mobil .....	33
Zusammenfassung .....	33
Übersicht über den Live-Ansichtsbildschirm .....	34
Fernzugriff über Web Client .....	34
Anmeldung beim Web Client .....	35
Hinweis für Windows 8- und Windows 10-Nutzer .....	35
Remote-Live-Ansicht auf mobilen Geräten .....	36
<b>Weitere Informationen .....</b>	<b>37</b>
OPEN SOURCE SOFTWARE LIZENZINFORMATION .....	37

## Sicherheitsanweisungen

### Sicherheitshinweise allgemein

- Bevor Sie das System anschließen und in Betrieb nehmen, lesen Sie zuerst diese Sicherheitshinweise und die Betriebsanleitung.
- Bewahren Sie die Betriebsanleitung sorgfältig zur späteren Verwendung auf.
- Montage, Inbetriebnahme und Wartung des Systems darf nur durch dafür autorisierte Personen vorgenommen und entsprechend den Installationsanweisungen - unter Beachtung aller mitgeltenden Normen und Richtlinien - durchgeführt werden.
- Die Geräte gegen Eindringen von Wasser und Feuchtigkeit schützen, dies kann zu dauerhaften Schäden führen.
- Sollte dennoch Feuchtigkeit eingedrungen sein, die Geräte nie unter diesen Bedingungen einschalten, sondern zur Überprüfung an eine autorisierte Fachwerkstatt geben.
- Das System darf nie außerhalb der technischen Daten benutzt werden, da es zerstört werden kann.
- Das Gerät ist vor großer Hitze, Staub, Feuchtigkeit und Vibrationseinwirkung zu schützen.
- Um das System von der Versorgungsspannung zu trennen, ziehen Sie das Kabel nur am Stecker heraus. Ziehen Sie nie direkt am Kabel.
- Verlegen Sie die Verbindungskabel sorgfältig und stellen Sie sicher, dass die Kabel nicht mechanisch beansprucht, geknickt oder beschädigt werden und keine Feuchtigkeit eindringen kann.
- Falls Funktionsstörungen auftreten, benachrichtigen Sie bitte Ihren Lieferanten.
- Wartung und Reparaturen dürfen nur von autorisiertem Fachpersonal ausgeführt werden.
- Vor Öffnen des Gehäuses ist eine Netztrennung erforderlich.
- Das Gerät darf nur von qualifiziertem Servicepersonal geöffnet werden. Fremdeingriffe beenden jeden Garantieanspruch.
- Anschlusskabel sollten immer nur durch VIDEOR E. Hartig GmbH ausgetauscht werden.
- Verwenden Sie nur Originalersatzteile und Original-Zubehör von VIDEOR E. Hartig GmbH.
- Zur Reinigung der Gehäuse immer nur ein mildes Haushaltsmittel verwenden. Niemals Verdüner oder Benzin benutzen, dies kann die Oberfläche dauerhaft schädigen.
- Bei der Montage muss grundsätzlich darauf geachtet werden, dass vorhandene Dichtungen ordnungsgemäß eingesetzt und bei der Montage nicht verschoben werden. Beschädigte Dichtungen dürfen nicht mehr verbaut werden und führen zum Erlöschen des Garantieanspruchs.
- Der Errichter ist für die Aufrechterhaltung der Schutzart laut technischer Daten verantwortlich, z. B. durch Abdichtung des Kabelaustritts mit Silikon.
- Bei Kürzung von flexiblen Anschlussleitung sind Aderendhülsen zu verwenden.
- Die Geräte dürfen nur in den im Datenblatt angegebenen Temperatur- und Luftfeuchtigkeitsbereichen betrieben werden.

### Produktspezifische Sicherheitshinweise:

- Die Kamera darf nie mit geöffneter Blende direkt gegen die Sonne gerichtet werden (dies zerstört den Sensor).
- Es lässt sich nicht vermeiden, dass im Rahmen der Fertigung und auch beim späteren Gebrauch in gewissem Umfang Feuchtigkeit der Umgebungsluft im Gehäuse vorhanden ist. Bei starken Temperaturschwankungen kann sich die Feuchtigkeit im Gehäuse niederschlagen.
- Um dies in dem sehr dicht abschließenden Gehäuse zu vermeiden, hat der Hersteller bei verschiedenen Kameratypen Silicagel-Beutel in das Kameragehäuse eingelegt.
- Es ist eine physikalische Gegebenheit, dass diese Silicagel-Beutel nach einer gewissen Zeit eine Sättigung erreichen. Sie sollten deshalb gegen neue Silicagel-Beutel ausgetauscht werden.
- Bei der Montage muss grundsätzlich darauf geachtet werden, dass vorhandene Dichtungen ordnungsgemäß eingesetzt und bei der Montage nicht verschoben werden. Beschädigte Dichtungen dürfen nicht mehr verbaut werden und führen zum Erlöschen des Garantieanspruchs.
- In der Nähe des IR-Scheinwerfers ist eine mehrpolige, leicht zugängliche Trennvorrichtung zu installieren, um das Gerät bei Servicearbeiten frei schalten zu können.
- Die Schutzleiterverbindung muss nach DIN VDE 0100 entsprechend niederohmig ausgeführt werden.
- Nachträgliches Lackieren der Geräteoberfläche kann die Funktion beeinträchtigen.
- Durch das Nachlackieren erlischt jeglicher Gewährleistungsanspruch.

- Bei abgedunkelter Umgebung und direktem Blick in den IR-Scheinwerfer ist ein Sicherheitsabstand von > 1 m zum Scheinwerfer einzuhalten.
- Unsichtbare LED Strahlung nicht direkt mit optischen Instrumenten (z.B. Lupe, Vergrößerungsglas oder Mikroskop) betrachten, da sie eine Augengefährdung verursachen kann, LED Klasse 1M.
- Der Betrieb des IR-Scheinwerfers bei defekter Abdeckung oder bei Reparatur ist untersagt.

### Hinweis für Geräte der Klasse A

Dies ist ein Gerät der Klasse A. Dieses Gerät kann im Wohnbereich Funktionsstörungen verursachen; in diesem Fall kann vom Betreiber verlangt werden, angemessene Maßnahmen durchzuführen und dafür aufzukommen.

### WEEE-Richtlinie (Elektro- und Elektronik-Altgeräte)

Ordnungsgemäße Entsorgung dieses Produkts (Gilt für die Europäische Union und die anderen Europäischen Länder mit getrennten Sammelsystemen)



Dieses am Produkt oder in seiner Dokumentation gezeigte Symbol bedeutet, dass es am Ende seiner Lebensdauer nicht mit dem Hausmüll entsorgt werden darf. Um eventuelle Umwelt- oder Gesundheitsschäden durch unkontrollierte Abfallbeseitigung zu verhindern, dieses Gerät von anderen Abfallarten trennen und ordnungsgemäß recyceln, um die nachhaltige Wiederverwendung materieller Ressourcen zu fördern. Haushaltsanwender sollten entweder den Händler, bei dem sie dieses Produkt gekauft haben, oder ihr örtliches Regierungsbüro kontaktieren, um Einzelheiten darüber zu erfahren, wo und wie sie dieses Gerät umweltgerecht recyceln können.

Geschäftliche Anwender sollten sich an ihren Lieferanten wenden und die Bedingungen des

Kaufvertrags überprüfen. Dieses Produkt darf zur Entsorgung nicht mit anderen Unternehmensabfällen vermischt werden.

## Grafische Symbole

Bitte beachten Sie die Sicherheitshinweise und lesen Sie diese Anleitung vor Inbetriebnahme sorgfältig durch.



Wichtige Warnhinweise sind mit einem Achtung-Symbol gekennzeichnet.



Wichtige Hinweise sind mit einem Hinweis-Symbol gekennzeichnet.

## Komponenten

Das System wird mit den folgenden Komponenten geliefert:

- NVR
- Installationsanleitung
- DC-Adapter und Netzkabel
- Maus

## Beschreibung

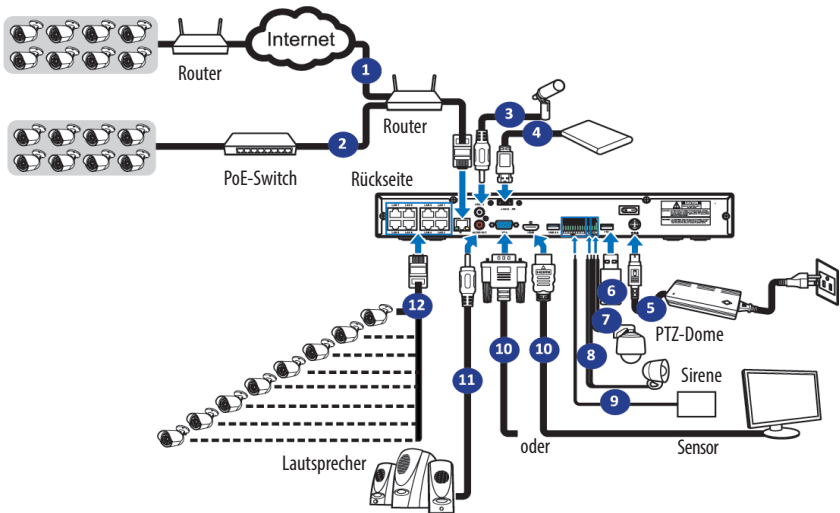


### VORSICHT:

Wenn Sie den NVR zum ersten Mal starten, müssen Sie sofort ein Passwort festlegen, um Ihre Privatsphäre zu schützen.

Bitte notieren Sie sich Ihren Benutzernamen und Ihr Passwort und bewahren Sie sie an einem sicheren Ort auf. Wenn Sie Ihr Passwort vergessen haben, können Sie sich nicht mehr in das System einloggen. Bitte wenden Sie sich an Ihren Händler, um das Passwort zurückzusetzen.

## Anschlusschema



1. Sie können über das Internet eine Fernverbindung zu anderen IP-Kameras herstellen.
2. Schließen Sie ein RJ45-Ethernet-Kabel (CAT.5E oder höher) für lokale Verbindungen an. Sie können über Ihr lokales Netzwerk eine Verbindung zu anderen IP-Kameras herstellen.
3. Zwei-Wege-Sprachkommunikation mit dem entfernten PC.



4. Schließen Sie ein externes Festplattenlaufwerk an, um die auf dem NVR gespeicherten Dateien zu sichern.
5. Schließen Sie das mitgelieferte Netzkabel an (48V/2A, 4-Pin DIN-Stecker).
6. Verwenden Sie die USB-Flash-Disk für die Datensicherung, die Kamera oder die Systemaktualisierung.
7. Schließen Sie ein RS-485-Gerät an, z. B. eine PTZ-Kamera.
8. Schließen Sie ein externes Alarmausgangsgerät wie eine Sirene an.
9. Anschluss externer Alarmsensoren.
10. Verbinden Sie den Videoausgang des NVR über eine HDMI- oder VGA-Verbindung mit dem Fernseher oder Monitor.
11. Schließen Sie Lautsprecher an, wenn Sie den Live-Ton oder die Audiowiedergabe des NVRs hören möchten.
12. Schließen Sie die PoE-IP-Kameras an. Es kann bis zu 1 Minute dauern, bis die Kameras mit der Übertragung von Videos an den NVR beginnen.

**i Hinweis:** Das obige Diagramm dient nur als Referenz. Der praktische Anschluss kann je nach dem von Ihnen erworbenen NVR unterschiedlich sein.

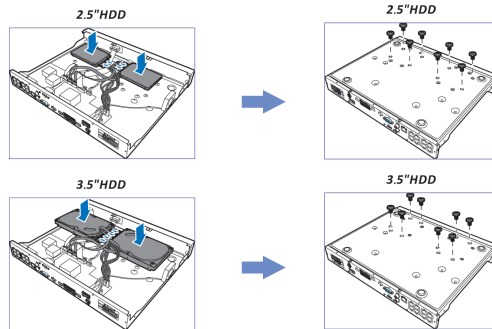
## HDD-Installation

Dieser NVR unterstützt zwei 3,5"- oder 2,5"-SATA-Festplattenlaufwerke.



### VORSICHT:

Installieren oder entfernen Sie das Festplattenlaufwerk NICHT, wenn das Gerät eingeschaltet ist.



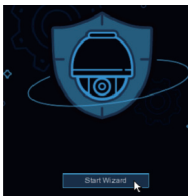
1. Schließen Sie die Daten- und Stromkabel an die beiden Festplattenlaufwerke an und stellen Sie die Festplattenlaufwerke in das NVR-Gehäuse.
2. Drehen Sie das NVR-Gehäuse vorsichtig um und befestigen Sie die Festplattenlaufwerke mit den acht (8) Schrauben am NVR.

## Startup-Assistent

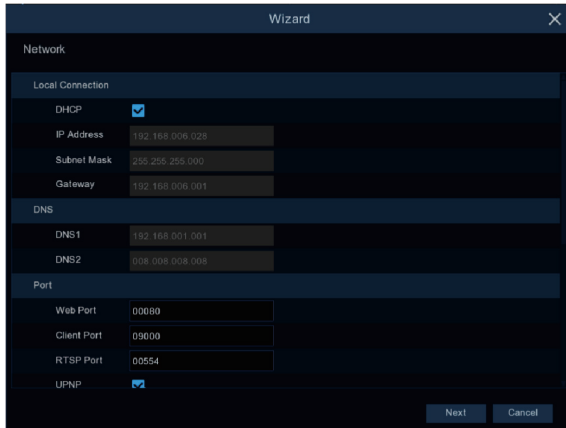
Das Einstellungsmenü des Assistenten umfasst: Startseite des Assistenten, Netzwerk, Netzwerkkonfiguration, Datum/Uhrzeit, IPC-Setup, Festplatte, Auflösung, Mobil und Zusammenfassung.

### Start-Assistent

Klicken Sie auf die Schaltfläche Start-Assistent, um zum nächsten Schritt zu gelangen.



## Netzwerk-Konfiguration



DE

Wenn Sie eine Verbindung zu einem Router herstellen, der die Verwendung von DHCP erlaubt, prüfen Sie bitte das **DHCP**-Kästchen. Der Router weist automatisch alle Netzwerkparameter für Ihren NVR zu. Es sei denn, das Netz wird manuell unter den Parametern angesprochen

**IP-Adresse** Die IP-Adresse identifiziert den NVR im Netzwerk. Sie besteht aus vier Gruppen von Zahlen zwischen 0 und 255, die durch Punkte getrennt sind. Zum Beispiel: "192.168.001.100".

**Subnetz-Maske:** Die Subnetzmaske ist ein Netzwerkparameter, der einen Bereich von IP-Adressen definiert, der in einem Netzwerk verwendet werden kann. Wenn die IP-Adresse wie eine Straße ist, in der Sie wohnen, dann ist die Subnetzmaske wie eine Nachbarschaft. Die Subnetzadresse besteht ebenfalls aus vier Zahlengruppen, die durch Punkte getrennt sind. Zum Beispiel: "255.255.000.000".

**Gateway** Über diese Adresse kann der NVR auf das Internet zugreifen. Das Format der Gateway-Adresse ist das gleiche wie das der IP-Adresse. Zum Beispiel: "192.168.001.001".

**DNS1/DNS2:** DNS1 ist der primäre DNS-Server und DNS2 ist ein Backup-DNS-Server. Normalerweise sollte es ausreichen, die Adresse des DNS1-Servers einzugeben.

### Port

**Web-Anschluss:** Dies ist der Port, über den Sie sich aus der Ferne beim NVR anmelden (z. B. über den Web Client). Wenn der Standard-Port 80 bereits von anderen Anwendungen belegt ist, ändern Sie ihn bitte.

**Client-Anschluss** Dies ist der Port, über den der NVR Informationen sendet (z. B. über die mobile App). Wenn der Standard-Port 9000 bereits von anderen Anwendungen belegt ist, ändern Sie ihn bitte.

**RTSP-Anschluss:** Dies ist der Port, über den der NVR Echtzeit-Streaming an andere Geräte übertragen darf (z. B. über einen Streaming Media Player).

**UPNP** Wenn Sie sich mit dem Web Client aus der Ferne am NVR anmelden möchten, müssen Sie die Portweiterleitung in Ihrem Router vervollständigen. Aktivieren Sie diese Option, wenn Ihr Router UPnP unterstützt.

In diesem Fall müssen Sie die Portweiterleitung auf Ihrem Router nicht manuell konfigurieren.

Wenn Ihr Router UPnP nicht unterstützt, vergewissern Sie sich, dass die Portweiterleitung in Ihrem Router manuell durchgeführt wird.

## Datum/Uhrzeit

In diesem Menü können Sie Datum, Uhrzeit, Datumsformat, Zeitformat, Zeitzone, NTP und Sommerzeit einstellen.

### Datum und Uhrzeit

Klicken Sie auf das Kalendersymbol, um das aktuelle Systemdatum einzustellen.



Date and Time		NTP	DST
Date	10/25/2017		
Time	15:39:21		
Date Format	MM/DD/YY		
Time Format	24Hour		
Time Zone	GMT+08:00		

**Datum** Klicken Sie auf das Kalendersymbol, um das Systemdatum einzustellen.

**Uhrzeit:** Klicken Sie darauf, um die Systemzeit einzustellen.

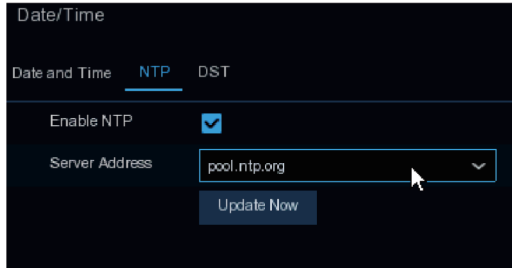
**Datumsformat** Wählen Sie aus dem Dropdown-Menü das gewünschte Datumsformat aus.

**Zeitformat** Wählen Sie das Zeitformat zwischen 24 Stunden und 12 Stunden.

**Zeitzone:** Stellen Sie die richtige Zeitzone ein.

## NTP

NTP steht für Network Time Protocol. Mit dieser Funktion können Sie das Datum und die Uhrzeit automatisch über das Internet mit dem NVR synchronisieren. Daher muss der NVR mit dem Internet verbunden sein.



DE

Prüfen Sie die "NTP" an und wählen Sie den NTP-Server aus.

## DST

DST steht für Daylight Savings Time (Sommerzeit).



**DST:** Aktivieren Sie diese Option, wenn in Ihrer Region die Sommerzeit gilt

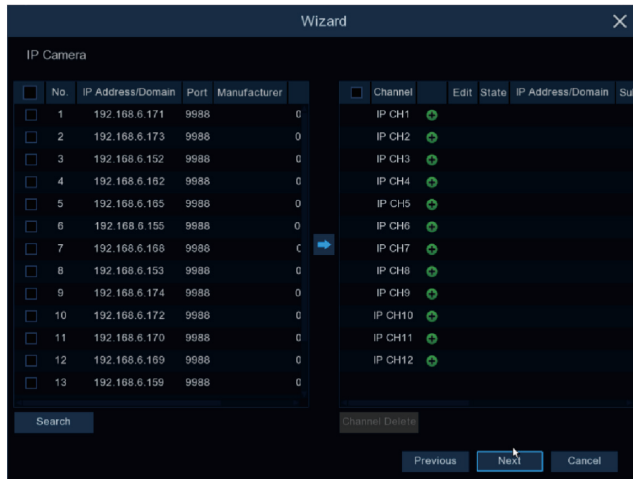
**Zeitverschiebung:** Wählen Sie die Zeit, die für die Sommerzeit verschoben werden soll

**Zeitmodus:** Wählen Sie, ob Sie die Sommerzeit in Wochen oder in Tagen einstellen möchten

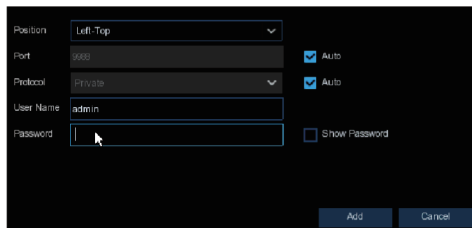
**Startzeit/Endzeit:** Legen Sie die Startzeit und die Endzeit für die Sommerzeit fest

## IP-Kamera

In diesem Menü können Sie IP-Kameras zum NVR hinzufügen



Klicken Sie auf **Suchen** um IP-Kameras im selben Netzwerk zu suchen. Wählen Sie die IP-Kamera(s) aus, die Sie hinzufügen möchten, und klicken Sie dann auf → Symbol, um sie dem NVR hinzuzufügen.



Geben Sie den Benutzernamen und das Passwort der Kamera ein, um die Kamera(s) hinzuzufügen.

Sie können auch auf + klicken, um einzelne IP-Kameras zu einem einzelnen Kanal hinzuzufügen.

Add IP Camera
✕

No.	IP Address/Domain	Port	Manufacturer	Device Type	MAC Address	Software Version
1	192.168.1.151	9988		IP Camera	B7-91-06-21-D9-1F	
2	192.168.1.152	9988		IP Camera	02-18-09-3B-A7-BB	
3	192.168.1.153	9988		IP Camera	E1-A1-66-94-46-B9	
4	192.168.1.154	9988		IP Camera	CF-C1-11-5A-CA-7A	
5	192.168.1.155	9988		IP Camera	B3-5B-52-54-0B-1D	
6	192.168.1.156	9988		IP Camera	6B-EC-57-ED-06-19	
7	192.168.1.157	9988		IP Camera	74-E4-95-CE-40-D3	
8	192.168.1.158	9988		IP Camera	E0-56-51-B3-6E-58	
9	192.168.1.159	9988		IP Camera	63-7A-76-1A-59-95	
10	192.168.1.160	9988		IP Camera	05-DA-0A-16-EA-CA	

IP Address/Domain:

Alias:

Position:  ▼

Port:

Protocol:  ▼

User Name:

Password:   Show Password

Bind channel:  ▼

Search
Add
Cancel

Klicken Sie auf **Suchen** um IP-Kameras zu suchen, und klicken Sie dann auf eine der IP-Kameras in der Geräteliste.

**IP-Adresse/Domäne:** IP-Adresse oder Domänenname der IP-Kamera

**Alias:** Name der IP-Kamera

**Position:** Position für die Anzeige des Kameranamens auf dem Bildschirm.

**Port:** Anschluss der IP-Kamera

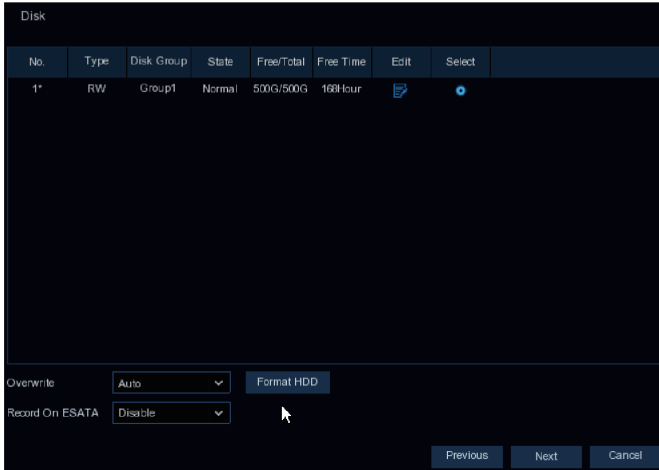
**Protokoll:** Wählen Sie das Protokoll der IP-Kamera aus dem Dropdown-Menü

**Benutzername:** Benutzername der IP-Kamera

**Passwort:** Passwort der IP-Kamera

**Kanal binden:** Wählen Sie einen Kanal des NVR aus, an den Sie sich anschließen möchten.

## Festplatte



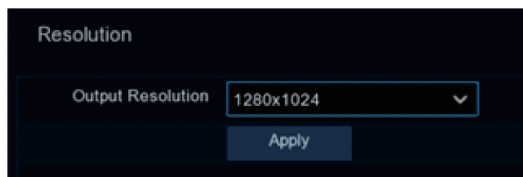
Wenn die Festplatte zum ersten Mal in den NVR eingebaut wird, muss sie formatiert werden. Wählen Sie die Festplatte aus und klicken Sie dann auf **HDD formatieren** um die Festplatte zu formatieren.

**Überschreiben** Verwenden Sie diese Option, um die alten Aufnahmen auf der Festplatte zu überschreiben, wenn die Festplatte voll ist. Wenn Sie z. B. die Option 7 Tage wählen, werden nur die Aufzeichnungen der letzten 7 Tage auf der Festplatte gespeichert. Um zu verhindern, dass alte Aufnahmen überschrieben werden, wählen Sie Deaktivieren. Wenn Sie diese Funktion deaktiviert haben, überprüfen Sie bitte regelmäßig den Festplattenstatus, um sicherzustellen, dass die Festplatte nicht voll ist.

**Aufzeichnen auf ESATA:** Wenn Ihr NVR mit einem e-SATA-Anschluss auf der Rückseite ausgestattet ist, können Sie die Aufzeichnung des Videos auf eine e-SATA-Festplatte aktivieren.

## Auflösung

Wählen Sie eine Ausgabeauflösung, die zu Ihrem Monitor passt. Der NVR unterstützt die automatische Anpassung der Ausgangsauflösung an die beste Auflösung Ihres Monitors beim Starten des Systems.





## Mobil

Wenn Ihr NVR mit einer P2P-ID ausgestattet ist, können Sie den QR-Code mit Ihrer mobilen App scannen, um den NVR aus der Ferne zu überwachen.

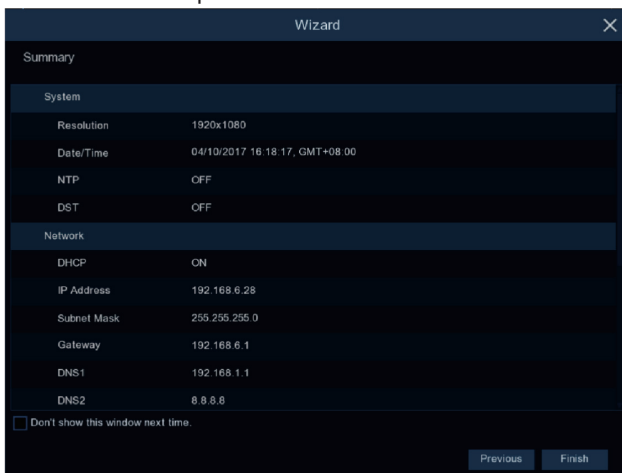


DE

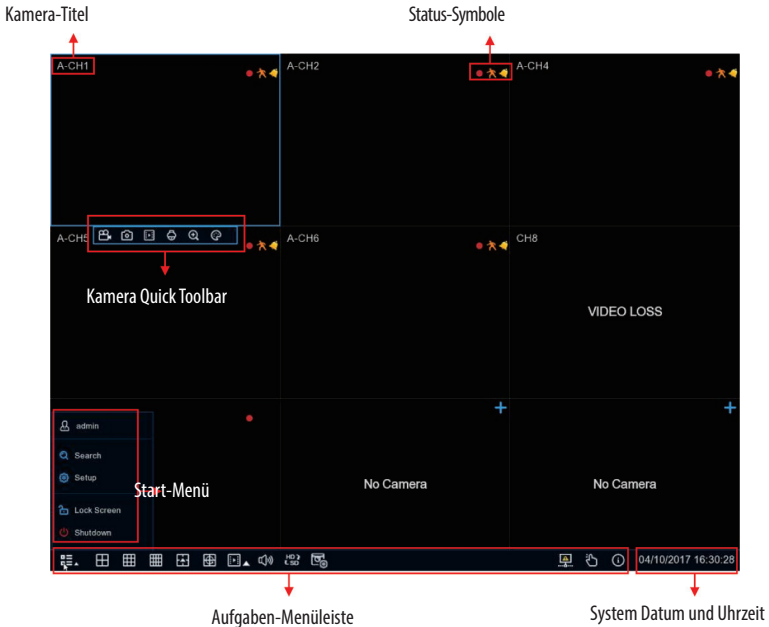
## Zusammenfassung

Sie können die im Startassistenten eingestellten Systemzusammenfassungsinformationen überprüfen und den Assistenten beenden.

Wählen Sie **"Dieses Fenster beim nächsten Mal nicht mehr anzeigen"** aus, wenn Sie den Startassistenten beim nächsten Neustart des Systems nicht mehr anzeigen möchten. Klicken Sie auf **Beenden** um zu speichern und zu beenden.



## Übersicht über den Live-Ansichtsbildschirm



	Dies zeigt an, dass der NVR gerade aufzeichnet.
	Dieses Symbol erscheint, wenn die Kamera eine Bewegung erkannt hat.
	Das Symbol zeigt an, dass das externe E/A-Alarmerät ausgelöst wurde.
	Dieses Symbol zeigt an, dass die Festplatte fehlerhaft arbeitet.
	Dieses Symbol zeigt an, dass die Festplatte nicht formatiert ist.
	Dieses Symbol zeigt an, dass die Festplatte voll ist.
	Dieses Symbol zeigt an, dass das Festplattenlaufwerk schreibgeschützt ist.

**Keine Kamera:** Die IP-Kamera ist nicht angeschlossen.

**Dekodierung fehlgeschlagen:** Der NVR unterstützt diese Art von IP-Kamera-Komprimierungsstandard nicht, bitte wechseln Sie zum H.264-Komprimierungsstandard.

Anklicken zum Öffnen des Menüs **Schnelles Hinzufügen**, um eine IP-Kamera hinzuzufügen. Klicken Sie darauf, um die aktuelle IP-Kamera zu bearbeiten.

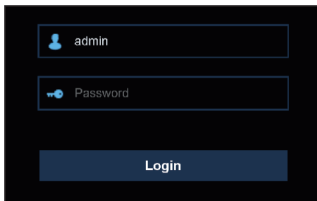
## Fernzugriff über Web Client

Verwenden Sie den Web Client, um jederzeit über einen PC auf Ihren NVR zuzugreifen. Bevor Sie auf den Web Client zugreifen können, müssen Sie sicherstellen, dass die

Netzwerkeinstellungen des NVR richtig konfiguriert sind. Der bequemste und einfachste Weg ist, wenn Sie dem NVR eine statische IP-Adresse zugewiesen haben. Das heißt, Sie brauchen nur den Webbrowser auf Ihrem PC zu öffnen und die statische IP-Adresse einzugeben, die Sie am NVR eingestellt haben. Wenn die IP-Adresse des NVR jedoch von einem DHCP-Server zugewiesen wird, bedeutet dies, dass sich die IP-Adresse bei jedem Neustart des NVR ändert. Fragen Sie in diesem Fall Ihren Internetanbieter, ob er Ihnen eine statische IP-Adresse zuweisen kann. Wenn nicht, dann konfigurieren Sie den DDNS-Dienst. Vergewissern Sie sich auch, dass UPnP im NVR und im Router konfiguriert ist, oder dass die manuelle Portweiterleitung im Router abgeschlossen ist.

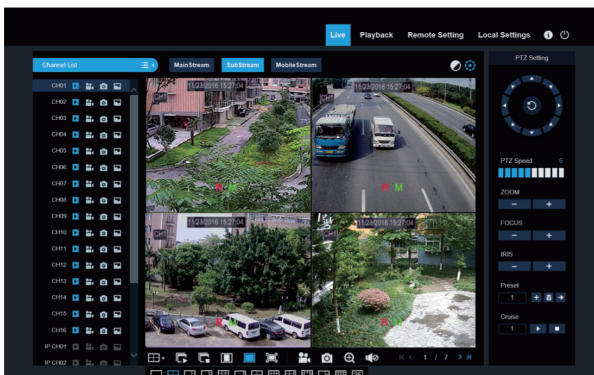
Wenn Sie zum ersten Mal eine Verbindung zu Ihrem NVR über den IE herstellen, müssen Sie das Plug-in installieren.

### Anmeldung beim Web Client



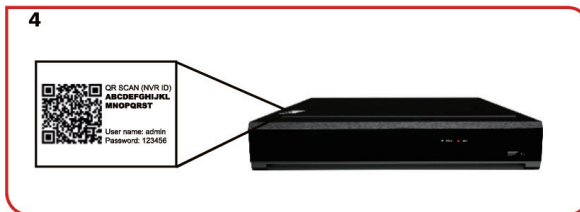
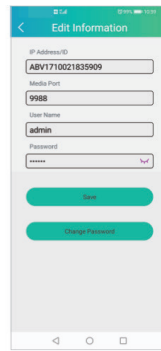
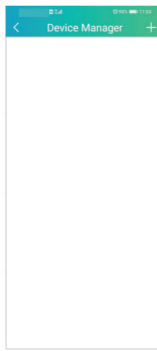
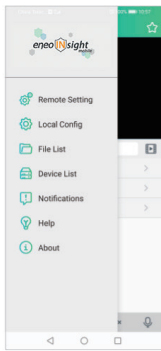
### Hinweis für Windows 8- und Windows10-Nutzer:

1. Wenn Sie Windows 8 oder Windows 10 verwenden, müssen Sie mit der rechten Maustaste auf den Internet Explorer im Startmenü klicken und "Als Administrator ausführen" wählen.
2. Nach erfolgreicher Anmeldung beim Web Viewer wechselt das System in die Live-Display-Oberfläche und verbindet sich automatisch mit dem Audio-/ Video-Feed.



## Remote-Live-Ansicht auf mobilen Geräten

1. Öffnen Sie den App Store (iOS) oder den Play Store (Android).
2. Suchen Sie nach der Anwendung eneoInsightmobile und installieren Sie sie.
3. Öffnen Sie die Anwendung eneoInsightmobile.
4. Zum Gerät gehen. Klicken Sie auf + um ein neues Gerät hinzuzufügen. Scannen Sie den QR-Code unter / hinter der NVR/DVR-Box. Geben Sie dann den Client-Port, den Benutzernamen und das Passwort ein und klicken Sie auf "Speichern", um sich beim NVR anzumelden.
5. Live-Ansicht



## Weitere Informationen

**i Hinweis:** Bitte laden Sie die neueste Version unserer Management-Software **eneo Center** von der eneo Website herunter: [www.eneo-security.com](http://www.eneo-security.com).

Bitte halten Sie die Firmware stets aktuell, damit Sie die neuesten Funktionen des Geräts nutzen können. Die aktuellsten Firmware-Versionen finden Sie auf unserer Website unter [www.eneo-security.com](http://www.eneo-security.com).

Das Benutzerhandbuch und weitere Software-Tools sind auf der eneo Website unter [www.eneo-security.com](http://www.eneo-security.com) verfügbar.

Informationen zu kompatiblen Video Management Software-Lösungen finden Sie in der Kategorie **Software** unter [www.eneo-security.com](http://www.eneo-security.com).

## OPEN SOURCE SOFTWARE LIZENZINFORMATION

Software, die mit eneo Produkten ausgeliefert wird, kann urheberrechtlich geschützte Softwarekomponenten enthalten, die unter verschiedenen Open-Source-Lizenzen stehen. Detaillierte Informationen über die enthaltenen Open-Source-Softwarepakete, die verwendeten Paketversionen, Lizenzinformationen und die vollständigen Lizenzbedingungen finden Sie

- in der Benutzeroberfläche Ihrer Produkte enthaltenen Open-Source-Informationen,
- auf den Produktdetailseiten auf der eneo Website ([www.eneo-security.com](http://www.eneo-security.com)),
- im eneo Downloadportal (<https://datacloud.videor.com/s/eneodownloadportal>). Für den Fall, dass der vorherige Link nicht mehr funktioniert, finden Sie den aktuellen Link zum eneo-Downloadportal auf jeder eneo Produktseite unter [www.eneo-security.com](http://www.eneo-security.com).
- im Download-Paket Ihrer Firmware. Die vollständigen Open-Source-Software-Lizenzinformationen zu Ihrem Produkt sind im entsprechenden Downloadpaket enthalten, das Sie in unserem Downloadportal finden.

Sollte Ihnen eine Information fehlen, wenden Sie sich bitte an [opensource@eneo-security.com](mailto:opensource@eneo-security.com), wir stellen Ihnen die fehlende Information natürlich gerne zur Verfügung und werden diese ebenfalls der Öffentlichkeit zugänglich machen.

Wenn Sie Zugang zu den in unseren Produkten verwendeten Open-Source-Komponenten (Quellcodes) erhalten möchten, wenden Sie sich bitte an [opensource@eneo-security.com](mailto:opensource@eneo-security.com).







eneo® is a registered trademark of  
VIDEOR E. Hartig GmbH  
Exclusive distribution through specialised  
trade channels only.

VIDEOR E. Hartig GmbH  
Carl-Zeiss-Straße 8  
63322 Rödermark/Germany  
Tel. +49 (0) 6074 / 888-0  
Fax +49 (0) 6074 / 888-100  
[www.videor.com](http://www.videor.com)  
[www.eneo-security.com](http://www.eneo-security.com)

Technical changes reserved

© Copyright by VIDEOR E. Hartig GmbH  
Version 06/2022